



# Historia natural del bailarín castaño (*Piprites pileata*) en Argentina

Alejandro Bodrati<sup>1</sup>, Claudio Maders<sup>2</sup>, Kristina Cockle<sup>1</sup>, Nestor Fariña<sup>1</sup>, Gastón Di Santo<sup>2</sup>

<sup>1</sup>Proyecto Selva de Pino Paraná, Fundación de Historia Natural Félix de Azara, Valentín Virasoro 732, Buenos Aires, (C1405BDB) alebodrati@yahoo.com.ar, kristinacockle@yahoo.com.ar.

<sup>2</sup>Ministerio de Ecología, RNR y Turismo, San Lorenzo 1538 (3300), Posadas, Misiones.

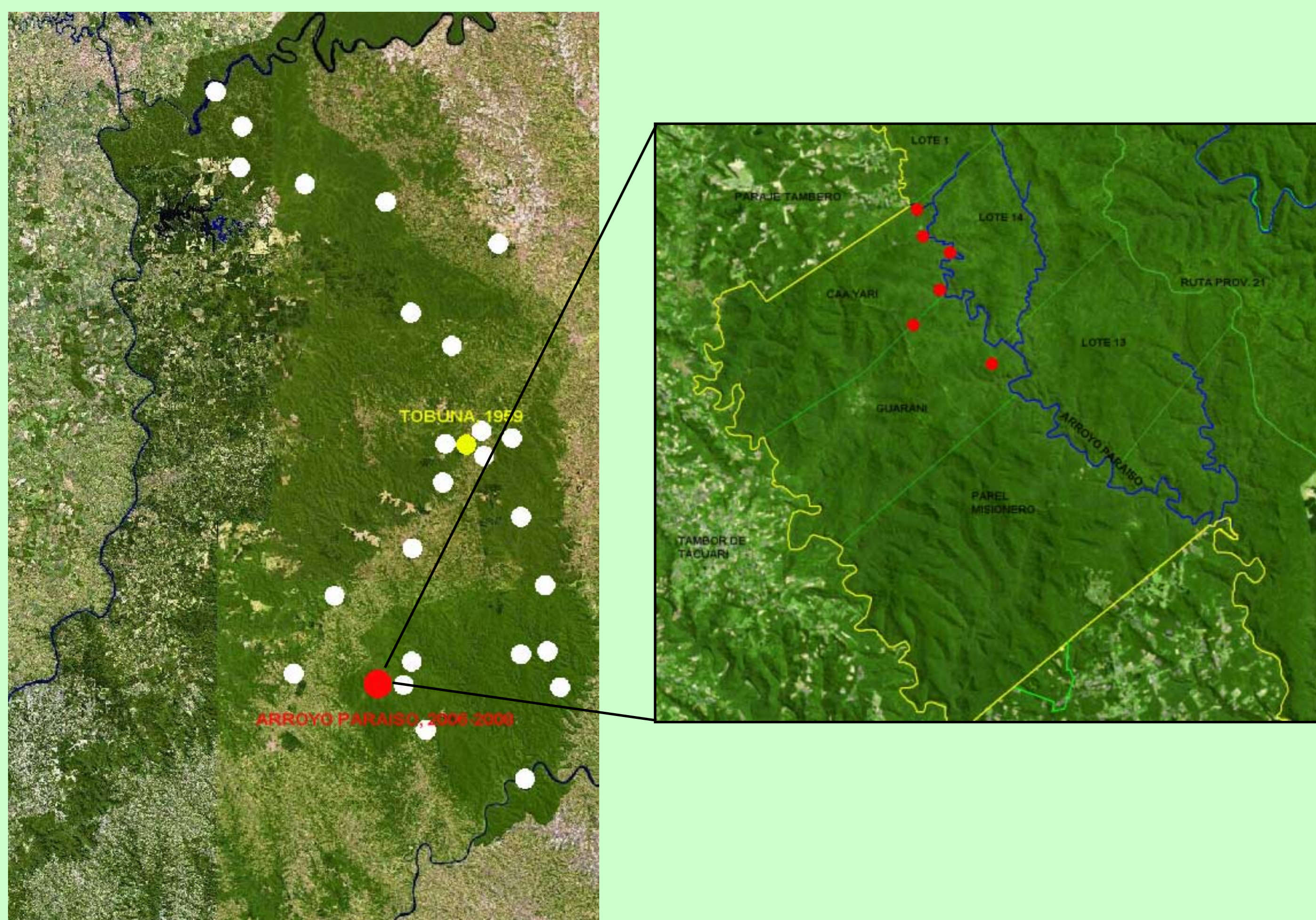
El bailarín castaño (*Piprites pileata*) es endémico del bosque Atlántico del sudeste de Brasil y Misiones, y considerado **Vulnerable** a nivel internacional<sup>2</sup>. Su **taxonomía aún no se ha resuelto**<sup>4</sup>. Tradicionalmente se lo asociaba al **bosque de pino paraná** (*Araucaria angustifolia*). La única evidencia conocida de nidificación era un despliegue nupcial observado en 1972 en Brasil<sup>1</sup>. Hasta 2006, **había un solo registro en Argentina**: una piel colectada en Tobuna en 1959<sup>5,6</sup>.

**Objetivo:** Aportar información sobre la distribución, abundancia, e historia natural del bailarín castaño, y recomendar estrategias para su conservación.

**Métodos:** Buscamos el bailarín castaño durante 511 días en 26 localidades de Misiones. Utilizamos playback. Registramos el bailarín en 143 ocasiones.

## Distribución y Abundancia

- A pesar de buscar el bailarín en gran parte del centro y norte de Misiones, encontramos solo **seis territorios**.
- Todos estaban en el valle del **Arroyo Paraíso** en el proyectado Parque Provincial Caá Yari y el Area Experimental Guaraní.



## Hábitat



- Todos los registros se produjeron en **bosque de laurel layana** (*Ocotea pulchella*).
- En 132 de los registros se anotó la especie de planta en que se encontraba el ave. 51 registros (39%) se produjeron en laureles layanas. El nido estaba en un laurel layana.
- En el sotobosque había caña tacuapí (*Merostachys clausenii*) muerto. Cuatro de los lugares también tenían pino paraná.

## Nido

- Encontramos el primer nido conocido<sup>3</sup>.
- Solo la hembra participaba de la construcción; el macho la acompañaba siempre, batiendo las alas en un despliegue.
- Era una esfera de musgos laxamente entretrejida y tapizada con hifas del hongo *Marasmius* sp. Estaba apoyado a 8 m de altura en una horqueta de un laurel layana.
- Es muy **distinto a las típicas tacitas** construidas por la familia Pipridae, reforzando la remoción del bailarín castaño de esta familia.



## Alimentación

- Aunque su dieta ha sido descrito como “mayormente frutos<sup>7</sup>”, **nunca los vimos alimentarse de frutos**.
- Los vimos atrapar **larvas** en la superficie de hojas de laurel layana (19 veces), otros laureles (8 veces) y anchico (*Parapiptadenia rigida*) (7 veces), volando desde una percha.

## Territorialidad

- A veces seguían bandos mixtos pero solo mientras éstos estaban dentro de sus territorios.
- BirdLife International<sup>2</sup> sugiere posibles migraciones, pero hemos comprobado que en Argentina **permanecen en los mismos sitios todos los meses**, durante más de un año.

## Recomendaciones para su Conservación

Las dos localidades donde se encuentran los territorios del bailarín castaño (Proyecto Parque Provincial Caa-Yari y Reserva de Uso Múltiple Guaraní) están parcialmente protegidas y sus figuras legales son endebles, por lo tanto urge **tomar medidas de protección efectiva** de estos lotes. Parece estar ligada a un **hábitat muy específico** que es difícil de hallar en Misiones. Por lo tanto su situación sería precaria y creemos que debe ser considerada como “**En Peligro Crítico**” para la Argentina.

## Agradecimientos

Este estudio se realizó en la provincia de Misiones con la autorización del Ministerio de Ecología, RNR y Turismo. Beneficiamos de discusiones con Juan Ignacio Areta, Mark Pearman, James Lowen, German Pugnali, Carlos y Silvia Ferrari. Agradecemos a los guardaparques provinciales quienes nos acompañaron en las búsquedas, y al Neotropical Bird Club, Eden Project y Rufford Foundation por el financiamiento. Por permiso para trabajar en sus propiedades, agradecemos a la UNAM, Alto Parana SA, Administración de Parques Nacionales, RNP Yaguaroundi, RNP Tangara, Colonizadora Misiones, y las familias de Tobuna y Santa Rosa.

## Bibliografía Citada

<sup>1</sup>Belton 2000. Aves do Rio Grande do Sul: distribuição e biologia. Ed. Unisinos. São Leopoldo. <sup>2</sup>BirdLife International 2006. Species fact sheet: *Piprites pileata*. Disponible en <http://www.birdlife.org>. <sup>3</sup>Cockle *et al.* 2008. Cotinga. <sup>4</sup>Ericson *et al.* 2006. Molecular Phylogenetics and Evolution 40: 471–483. <sup>5</sup>Maders *et al.* 2007. Ornithologia Neotropical 18: 127-131. <sup>6</sup>Partridge 1961. Neotropical 7: 25-28. <sup>7</sup>Snow 2004. Family Pipridae (Manakins). Pp. 110-169 en: Del Hoyo *et al.* (eds.). Handbook of the birds of the world. Vol. 9. Lynx Edicions, Barcelona.